

国内航空郵便の再開

銭位五重塔航空切手

国際航空郵便の再開から4年遅れて、1951年(昭和27)10月から国内航空郵便が再開されることになりました。これに先立って、同年9月1日に五重塔とダグラス DC-4型機を描いた五重塔空港切手3種が発行されました。航空料金の値上げに対応して同年12月20日に同図案の2種(25円、30円)が追加されました。

郵便種別	昭和26年10月25日～	昭和26年11月1日～
第1種書状(10gまで)	20円	25円
第2種はがき(10gまで)	10円	15円
第3種～第5種(20gごと)	15円	20円



航空塔五重位 15 円



第 1 種書状航空便 10g まで 15 円

「国内航空郵便再開記念」初飛行カバー(足立郵便切手会作成)

東京中央 26. 10. 25 前 0-8 ⇒ 博多 26. 10. 25 後 0-6



小倉 28. 8. 2(7)

銭位五重塔航空切手



銭位五重塔航空 15 円、20 円、40 円各銘版付貼

「国内航空郵便再開記念」初日カバー

千葉 26.9.1

航空塔五重位 25 円



旧議事堂はがきに航空塔五重位 25 円貼
 第 2 種はがき 5 円(昭和26. 11. 1~昭和41. 6. 30)
 速達料 25 円(昭和26. 11. 1~昭和36. 5. 31)



阿倍野・阿部野橋
27. 12. 27



横浜戸部 / 神奈川
28. 1. 6



OSAKAH-
15. XII. 52



シガ大原



返子 29

銭位五重塔航空30円



宮城・大川
28. 1. 20



OTARU / HOKKAIDO
24. 11. 53



函館 27



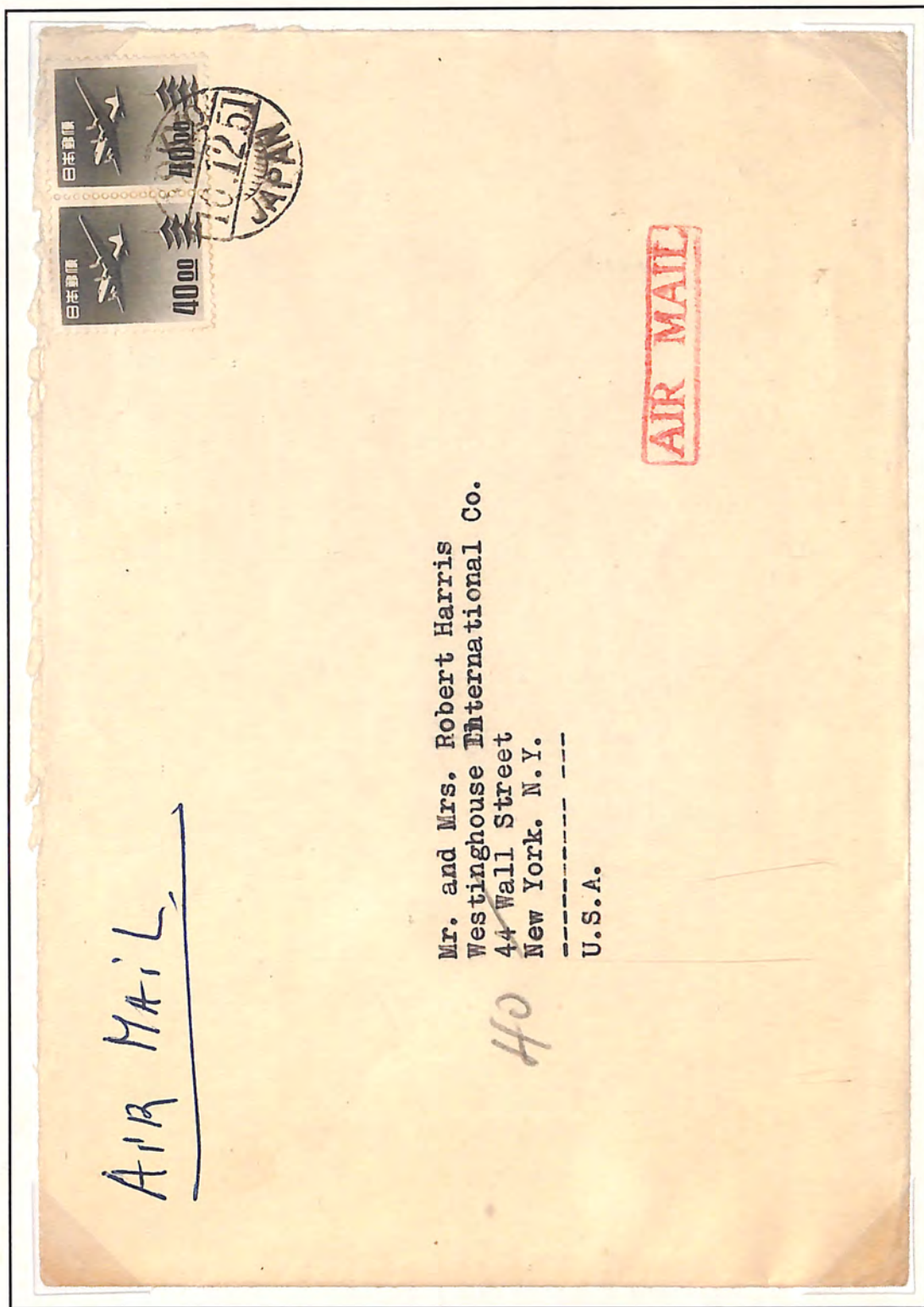
函館駅前 / 渡島
27. 7. (2)



第1種2倍重量速達便

銭位五重塔航空30円2枚、電灯75年、計70円貼
 書状20gまで 10円×2 + 速達料25円×2 = 70円
 小伝馬町 28. 4. 2 後6-12 ⇒ 桐生 28. 4. 3 後0-6

航空塔五重位 40 円



OSAKAHIGASHI
21. 4. 52



NAKAGYO / KYOTO
29. XII. 58



栃木・真岡
27. 10. 29



姫路御立通 / 兵庫
27 / 3 / 28



天王寺 (2) 8

米(第3地帯)宛て重量航空便書状
航空便書状 20gまでごと 40 円×2=80 円
TOKYO 10. 12. 51 JAPAN

円位五重塔航空切手

1949年(昭和24)4月からの円単位表示に対応して、円位五重塔航空5種が順次発行されました。ただし、1953年(昭和28)7月14日限りで国内航空郵便は廃止され、速達便に統合されましたので、これ以降は通常切手として使用されました。

なお、1952年(昭和27)9月までに製造された切手には「印刷庁製造(新庁銘)」、それ以降に製造された切手には「大蔵省印刷局製造」(大蔵省銘という銘版がつけられています)。



大蔵省銘
下抜全型7穴



新庁銘
普通櫛型(穴なし)



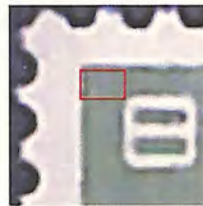
大蔵省銘
普通櫛型(穴なし)



大蔵省銘
普通櫛型(穴なし)



大蔵省銘
下抜全型6穴



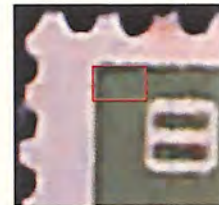
横幅 1.2mm
タイプI



大蔵省銘
普通櫛型(穴なし)



大蔵省銘
普通櫛型(穴なし)



横幅 14mm
タイプII



新庁銘
普通櫛型



新庁銘
下抜櫛型



大蔵省銘
普通櫛型1穴



大蔵省銘
下抜全型

円位五重塔航空 15円

1962(昭和37)4月2日発行



郵便はがき

札幌中央郵便局
 函館
 37.11.1
 37.11.1
 37.11.1



TOKYO
9.1.64



YOKOH-
9. VI. 64



三重・松阪新町
37.11.8



勿来酒井/福島
39.9.25



中野北
39

夢殿 5円はがき速達便
 速達料 30円(昭和36.6.1~昭和41.6.30)
 五重塔航空 15円2枚加貼
 航空郵便経路開設記念 函館 37.11.1
 ⇒ 札幌中央 37.11.1

円位五重塔航空

15円

1962. 4. 2 発行

英国宛て郵便印刷物 50g まで 15円
(1961. 10. 1 ~ 1966. 6. 30)
KYOBASHI / TOKYO 16. 11. 63



THE ROTARY CLUB
TOKYO
757 MARUNOUCHI BUILDING
TOKYO
TEL. 201-3 8 8 8

Rotary Club of Skipton
Devonshire Hotel
Skipton, Yorks.
England

PRINTED MATTER

円位五重塔航空 20 円

1952(昭和 27)8 月 11 日発行

フランス(第 4 地域)宛 2 倍重量便印刷物

印刷物 20g までごと 70×2=140 円

すかしなし「溶鉱炉」100 円、

五重塔航空 20 円 2 枚貼

札幌・郵政局内 28. 12. 5



大森
27. 8. 10



岐阜・福岡(右書)
28. 3. 3-



函館
28



OSAKA
30. I. 1954



NOHONBASHI/TOKYO
30. VI. 53 16-18



円位五重塔航空 25 円

1953(昭和 28)7 月 10 日発行



速達便書状 国際見本市10円、五重塔25円貼

書状 20g まで10円、速達料25円、計35円

「東京~大阪間夜間航空郵便開始記念」FFC 東京中央 29. 4. 27



旭川網走間
34. 10 2-



門司港/西海岸
33. 6. 8



京橋
28 (紫色)



広島
3(6) (縦書)



日本橋
33. 4. 23



牛込
31. 3. 26 三ツ星



(TO) KYO
27. IX. 55



KANDA / TOKYO
15. IV. 57



TACHIKAW-
16. VII. 65

円位五重塔航空 30 円

1952(昭和 27)9 月 1 日発行



デンマーク(第4地帯)宛て航空便印刷物 五重塔航空 30 円、40 円貼
航空便印刷物 20g まで 70 円(1953. 7. 1~1959. 3. 31)

「北極經由定期航空路開設記念」FFC 東京 32. 2. 24, TOKYO AP 24. 11. 57



兵庫出石
29. 12. 23



京都府立病院内/京都
31. 1. 2-



YOKOHAMA
16. VII. 54



OSAKAHIGASHI
9. XII. 1958



オオサカ
高槻芥川



広島(縦書)

円位五重塔航空40円

1953(昭和28)10月29日発行



京橋
31. 3. 2-



東京仙台間
38. 3. 9



ミヤギ金山本郷
36



広島
3(6) (縦書)



大阪中央/大阪駅内
37. 1. 16



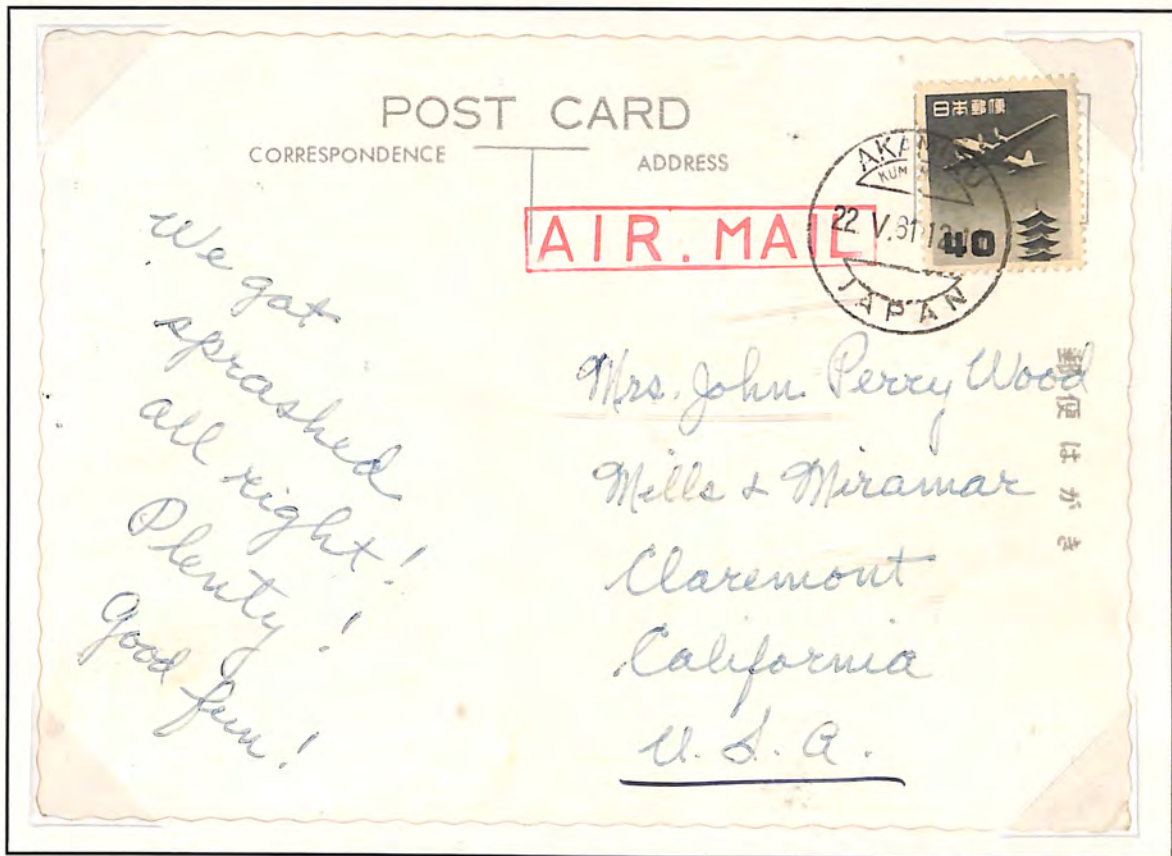
KMAHAMA/OSAKA
6. IX. 61



NIHONBASHI/TOKYO
7. XI. 61 (穿孔山一)



KIMOTOHAKATA
- V. 1963



米国(第2地帯)あて航空便はがき 五重塔航空40円貼
航空便はがき10gまで40円(1959. 4. 1~1966. 6. 30)
AKAMIZU/KUMAMOTO 22. V. 61

円位五重塔航空 30 円コイル

1961(昭和 36)10月2日発行

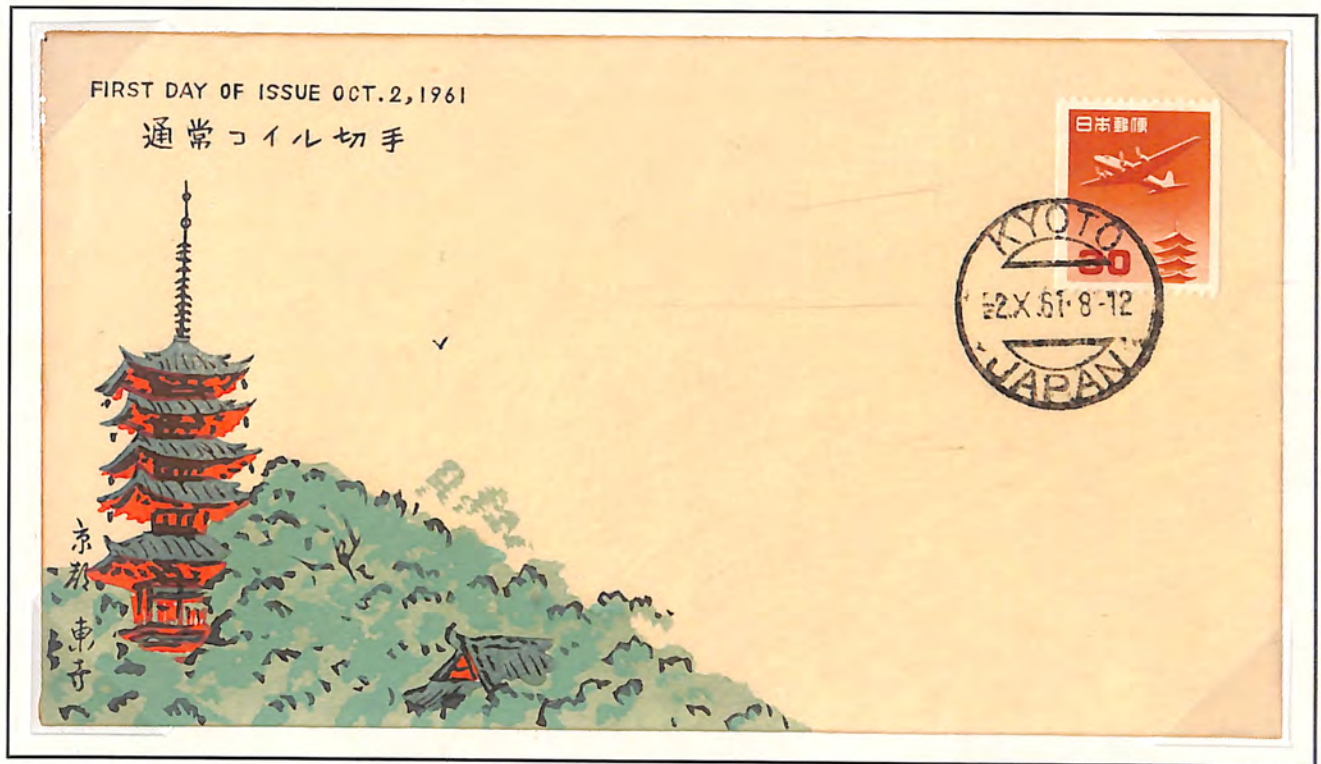
京都中央局の自動販売機使用に間に合わせるため、航空図案のまま普通切手の代用として臨時に作られ、同局と東京中央局切手普及課の窓口でのみ発売されました。



O(SAKA)
14. VII. 62 16-18

京都中央
38. 4. 2-

新宿
3-



コイル切手発行 初日カバー
KYOTO 2. X. 61